

# BØRNEHAVEN SØVIND – ET SKØNT STED AT VÆRE



I Søvind Børnehave skaber vi et omsorgsfuldt og trygt miljø.

## Hvad er vi særligt optaget af

- Vi går op i, at det enkelte barn oplever at blive set, hørt og forstået.



- Vi har fokus på sprog, krop og bevægelse samt udeliv.

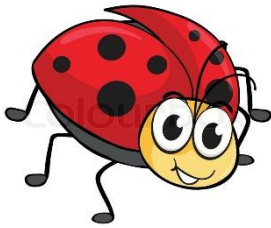
- Vi prioriterer læring gennem leg og hverdagsrutiner højt.

Fællesskabet og relationen til både børn og voksne er vigtig for os. Vi ved at det skaber det bedste fundament for barnets trivsel og udvikling



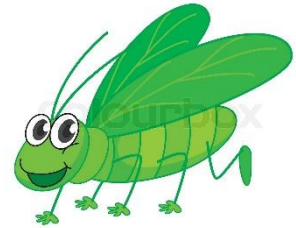
Vi glæder os til at tage imod jer 😊

## KÆRE FORÆLDRE VI VIL GERNE BYDE JER VELKOMMEN TILBØRNEHAVEN I SØVIND



### Børnehaven har to stuer

Mariehøns og Græshopper, med faste pædagoger og hertil medhjælpere og assistenter som danner rammen for børnenes dag. Det giver optimale betingelser for en barndom med nærvær, tryghed, ro og tid til at udvikle sig i tætte relationer.



**Børnehaven arbejder med den samme pædagogiske kvalitet som i dagplejen og vuggestuen** dvs. at kerneopgaven er i fokus gennem hele dagen, hvor trivsel og udvikling er i højsædet hos barnet. De voksne er helt tæt på børnene igennem hele dagen, og vi arbejder både i det store børnefællesskab, men også i mindre grupper. Vi tilstræber at tilgodeser det enkelte barn og børnegruppens behov.

### Vi har et tæt samarbejde

Vi laver et fælles årshjul med vuggestuen og dagplejen hvor vi har fælles temaer og aktiviteter sammen – men vi arbejder også hver for sig ud fra en månedsplan. Det nære samarbejde og fælles oplevelser styrker børnefællesskabet. Vores lacykler og gåture generelt, giver os rig mulighed for at komme rundt i nærmiljøet og nyde godt af at kunne bruge Søvind's skønne natur.

**Samarbejde med dagtilbuddets kollegaer og ledelse er i højsæde**, det er vigtigt, at børnehaven bliver inviteret med til faglige drøftelser omkring kerneopgaven. Eks. afholder dagtilbuddet personalemøder, temamøder, overgangsmøder mm. Der lægges stor vægt på faglig sparring og udvikling af personalet, for derved at sikre den bedste kvalitet til jeres barn og jer som forældre.



### Pædagogisk Tilsyn

Børnehaven er under fælles ledelse af dagtilbudslederen og ledelsen i samdriften, de fører tilsyn med Børnehaven og følger børnenes udvikling. Personalet får løbende sparring og vejledning af dagtilbuddets kollegaer, eksterne fagkonsulenter og ledelse, ligesom det sikres, at bl.a. læreplanstemaerne og det pædagogiske grundlag indgår i det daglige arbejde.

### Værdier i børnehaven

- Omsorg
- Nærvær
- Tryghed
- Tid
- Trivsel og udvikling gennem leg og tætte relationer.
- Barnet skal føle sig set, hørt og forstået

### Børnesyn

Vi tror på, at barnet altid gør det bedste, det kan. Det er os voksne, der er ansvarlige for at sætte de rigtige rammer og strukturer, hvori barnet kan føle sig trygt, trives og udvikles alderssvarende.



## SAMARBEJDE MED DAGPLEJEN, VUGGESTUEN & SFO:



Børnehaven har et tæt samarbejde med både dagplejen og vuggestuen i dagtilbuddet samt sfo og indskoling, og kommer jævnligt på besøg alle steder.

Samarbejdet består blandt andet i: Sangsamling, ture, leg og aktiviteter, besøg i multisalen/hallen og Lille skoven, naturbussen, temauger, fastelavn, jul og andre højtider. Dette giver børnene et godt kendskab til både de andre børn og voksne i dagtilbuddet, sfo og indskoling.

## OVERGANG TIL BØRNEHAVE

Måneden efter jeres barn er fyldt 3 år, skal det starte i børnehaven. Det tætte samarbejde med både dagpleje



og vuggestue, letter overgangen mest muligt for dit barn. Barnet får tildelt en primær voksen fra børnehaven og får sit eget garderobeskab.



Vi har fast hver onsdag formiddag besøgsdag i børnehaven for de kommende børnehavebørn. Fra et børneperspektiv er det vigtigt, at børnene bliver en del af noget større. De får et kendskab til børnene i børnehaven, og får god mulighed for at finde nye legekammerater, samt lære de voksne at kende, inden de skal starte.

## NÅR DIT BARN HAR FÅET EN PLADS I BØRNEHAVEN

Hvis i kommer udefra, skal I ringe og lave en aftale om et besøg med Børnehaven. På mødet fortæller I om de vaner og rytmer, jeres barn har. I har samtidig også mulighed for at stille spørgsmål. Personalet fortæller om hverdagen med børnene og fremviser børnehuset.

Hvis dit barn kommer direkte fra dagtilbuddets dagpleje eller vuggestue, vil personalet guide jer til en god start i børnehaven inden opstart. Som personale gør vi det bedste vi kan, for at overgangen skal gå så nemt som muligt.

## TRYGHED

Jo mere tryk du er som forældre, jo nemmere er det at aflevere dit barn.



Det kan være et stort skridt at skulle aflevere sit barn første dag i børnehaven, og det vil være helt naturligt at være spændt på det. Personalet har prøvet det mange gange før, sig til hvis hjælper personalet skal hjælpe dig. Du må altid gerne skrive en sms til børnehaven eller ringe for at høre, hvordan det går efter, dit barn er afleveret.

### Indkøring i børnehaven:

Nedstående er kun guidelines til en indkøring. Personalet og jer som forældre vurderer løbende, hvad der vil være godt for jeres barn.

- De første par dage kan det være en god ide at barnets dag ikke er alt for lang
- Husk ved jeres besøg i børnehaven, at lave aftaler med stuens personale, i forbindelse med indkøringen hvis der er behov for det.

## PRAKTISKE INFORMATIONER

Barnets påklædning skal være praktisk og nemt at bevæge sig i – samt at det selv kan hjælpe med at tage tøj / sko af og på alt efter alder.

Tøj og fodtøj skal passe til årstiden



### I bedes medbringe:

- Skiftetøj (Et ekstra sæt fra top til tå)
- Overtøj/fodtøj efter årstiden
- 2 stk. frugtposer til formiddag og eftermiddag (poser får i af personalet når i starter) & en madkasse til frokost – samt en drikkedunk medbringer i selv
- Hvis dit barn bruger ble, skal de medbringes

**Hold ugentligt øje med om der er de ting i barnet skiftetøj / garderobe som det har brug for**

## HVERDAGEN

Kl. 6.15 Åbner vi alle dage på Mariehønestuen kl. 7.15 åbner begge stuer op

En hverdag vil typisk starte med en rolig modtagelse af barnet, og der bliver sagt farvel - Fra barnet bliver afleveret er der leg, som både kan være planlagt og ikke planlagt. Ofte har personalet sat nogle legezoner frem fra morgenstunden, så børnene kan lade sig inspirere til leg.

De børn, der ikke har spist morgenmad endnu, kan spise deres medbragte morgenmad frem til kl. 7.00



Kl. 8.30 er der oprydning, vi vasker finger og spiser medbragt formiddagsmad i små faste grupper

Kl. 9.00 er der morgensamling, hvor der snakkes om, hvad der skal ske i løbet af dagen.

kl. 9.15 til kl. 10.30 foregår formiddagsaktiviteterne. Det kan være gåtur/cykeltur i nærmiljøet (f.eks. multisalen, biblioteket, legepladser eller Lilleskoven), leg i på legepladsen eller i børnehaven, besøg hos dagplejen eller i vuggestuen, skolen, sang og musik, kreativitet eller andre pædagogiske aktiviteter, der passer til børnegruppen og årstiden.

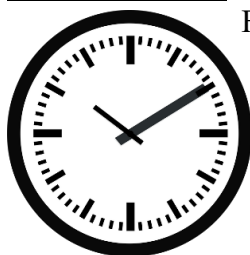
Kl. 10.30 er der oprydning og vi vasker finger og spiser den medbragte madpakke – derefter går vi på legepladsen. De børn som skal sove til middag, bliver puttet ca. 11.30

Kl. 13.30 Går vi ind fra legepladsen, vasker finger og spiser den medbragte eftermiddagspose

Kl. 14.00 Kan vi finde på at holde en lille samling, og derefter leger vi inde eller udenfor frem til at jeres barn bliver hentet

Vi har åben frem til kl. 16.45 mandag til torsdag & fredag til kl. 16.15

### Barnets mødetid:



For at barnet skal have mulighed for at være med fra start i de forskellige aktiviteter, skal barnet være i børnehaven inden 8.30, hvis ikke andet er aftalt.

### Børnehavens åbningstid

- Åbner mandag til fredag kl. 6.15
- Lukker mandag til torsdag kl. 16.45 og fredag kl. 16.15.

### FASTE LUKKEDAGE I BØRNEHAVEN

- Dagen efter Kristi Himmelfartsdag (Fællespasning)
- Grundlovsdag 5 juni
- Sommerferien, 3 uger som følger kommunens lukkeuger (Fællespasning)
- Den 24. december – Dagene mellem jul og nytår (Fællespasning)

Ved faste lukkedage tilbyder Horsens Kommune fællespasning i en institution i området, dog ikke Grundlovsdag og 24. december hvor der er helt lukket.

## OVERGANG TIL SKOLEN



I børnehaven har vi en storbørnsgruppe på begge stuer, hvor vi både arbejder stuevis og sammen omkring de ældste børn på stuerne. Formålet er, at børnene får et godt kendskab til de børn de skal gå i skole med, og de får en masses sjove oplevelser og erfaringer sammen inden skolestart.

Begge stuer har et årshjul for gruppen, som de arbejder ud fra. Personalet vil løbende gennem det sidste år i børnehaven, sende info ud omkring deres arbejde med børnene. Fra påske og frem til sommerferien, har vi et

øget samarbejde med skolen og sfo så jeres barn får så nem en overgang som muligt.

I november hvert år, blive i inviteret til et infomøde på skolen, omkring skolestart.

Vi holder ligeledes afslutning for jeres børn og jer forældre i slutningen af juni mdr.



## SYGDOM, FRAVÆR OG ALMEN TILSTAND

Er dit barn syg eller holder fri skal dette meldes i AULA, og gerne så hurtigt som muligt. Det kan ofte være vanskeligt at bedømme, hvornår et barn er rask nok til at komme i børnehave.



**En hovedregel er;**  
At barnet skal kunne følge de daglige aktiviteter såvel indendørs som udendørs.

Det afgørende for, om et barn er rask, er barnets almentilstand.

Børnehaven følger Sundhedsstyrelsens anbefalinger ift., hvornår barnet må komme i børnehaven igen.

Giv gerne information om, hvis f.eks. dit barn har sovet dårligt, eller andet som kan være vigtig for dit barns trivsel i børnehaven.



## SØVN

Hvis dit barn skal sove til middag, vil der være en voksen til stede indtil det sover. Vi sørger for tæppe og et sted at sove. Hvis dit barn har brug for sut og eller sovebamse, så skal det medbringes.



Hvis dit barn ikke sover indenfor ca. en halv time, så kommer det med ud på legepladsen sammen med de andre børn. Hvis dit barn skulle blive træt i løbet af dagen, tilbyder vi altid barnet en sofa at sove på.

## KOST



Børnene medbringer selv madpakker til; formiddag, middag og eftermiddagsmåltiderne. Hertil har vi et køleskab som står tæt på barnet stue. Drikkedunke medbringes ligeledes hjemmefra. Vi har indkøbt frugtposer til formiddag og eftermiddagsmaden som i modtager når jeres barn starter i børnehaven. Måltiderne foregår i små mindre spisegrupper, i en rolig atmosfære, med hygge, god tid og snak omkring bordet.

Måltidet er en pædagogisk aktivitet i hverdagen, hvor børnene er en del af processen med at dække bord, vælge mad mm

Alt mad skal være gjort klar hjemmefra, så børnene selv kan pakke det ud/ åbne og spise det. Vi vil gerne at børnene er så selvhjulpne som muligt, det styrker deres selvtillid og selvværd.

Det er jer som forældre der vurderer hvad jeres barn skal have med til spisning, derfor er det ikke noget vi diskutere med børnene.

Som personale lægger vi vægt på at skabe nogle hyggelige rammer omkring spisning, hvor vi ofte læser en bog mens vi spiser og taler om dagen mm.

## SPROG, TRIVSEL OG UDVIKLING



Der vil altid være en opstartssamtale og rundvisning når jeres barn starter i børnehaven, og en statussamtale indenfor det første halve år.

Inden skolestart vil der også tilbydes en samtale.

Hvis i eller vi vurderer at der er behov for en samtale i den mellemliggende periode, så afholdes det efter behov.



Er der noget særligt at bemærke, tager vuggestuen og dagplejen selvfølgelig fat i jer forældre. Børnehaven arbejder videre med barnets generelle udvikling i tæt samarbejde med jer forældre.

Inden barnet starter i børnehaven vil vuggestuen eller dagplejen udfylde en lovpligtig sprogvurdering (som er statslig besluttet at alle børn skal have) og et overgangsskema så vi ved hvad der er arbejdet med inden børnehavestart.

**Spørg endelig hvis I vil vide mere**

## KOMMUNIKATION

### Samarbejde med jer forældre:

Vi lægger stor vægt på at have et tæt og tillidsfuldt samarbejde med jer forældre. I børnehaven arbejder alle på, at der er en god dialog i en tryk, åben og god tone i hverdagen.

I er altid velkommen til at tage en snak med personalet omkring jeres barn eller ting i undre jer over, så vi sikrer det allerbedste grundlag for et godt samarbejde.

Vi er optaget af, at sikre dit barn de bedste betingelser, så vi fælles kan tage os godt af jeres barn.



### AULA - Tilladelser, stamdata, samtykke mm.

Aula er dagtilbuddets kommunikationskanal.

I AULA skal der gives samtykke til deling af jeres kontaktoplysninger, og der skal gives tilladelse til, om jeres barn må køre i ladcykel, privat bil og offentlige transportmidler. I skal udfylde helbredsoplysninger, særlige kosthensyn og vaccinationer. AULA anvendes også til vigtige informationer fra børnehaven, men så vidt muligt foregår dialogen mellem jer forældre og personalet. Børnehaven lægger billeder fra dagligdagen ind på Aula, så I kan følge med i barnets hverdag.

**Husk at krydse jeres barn ind og ud hver dag** på vores komme og gå skærme i garderoben eller via jeres mobil.

### Telefonnumre og kontaktadresser:

Vær opmærksom på, at jeres telefonnumre og kontaktadresser altid er opdaterede. Eventuelle ændringer af disse bedes straks ændres på Aula og meddeles Børnehaven



## KONTAKT



### Børnehaven

Mariehønsene: 40 49 13 81 & Græshopperne: 24 87 83 49



Susanne Udd.



Clara Udd.



Andreas Udd.



Michael Udd.



Bjørn Medhj.



Mathias medhj.

**Vil du vide mere om Børnehaven,  
er du også velkommen til at kontakte ledelsen i Søvind.**



**Dagtilbudsleder**  
**Ulla Olesen**

Mail: [ujo@horsens.dk](mailto:ujo@horsens.dk)  
Mobil: 61709434



**Skoleleder**  
**Jens Mandrup**

Mail: [Jem@horsens.dk](mailto:Jem@horsens.dk)  
Mobil: 21389570